

# Escuela Preparatoria de la Universidad Estatal de California, Islas del Canal

SARC  
2009-10



Informe de Responsabilidad Escolar 2009-10 • Publicado durante el año escolar 2010-11

## GRADOS: K - 5º

550 Temple Avenue Camarillo, CA 93010

Teléfono: (805) 482-4608 Fax: (805) 388-5814

Sitio en Internet: <http://universitycharterschools.csuci.edu>

Charmon Evans  
Director

## Mensaje de la Directora

La misión de la Escuela Preparatoria de la CSU, Islas del Canal es promover una educación basada en los estándares, en una cultura en la que todos los alumnos crezcan académica, social, física y emocionalmente y donde los profesionistas demuestren las habilidades y estrategias necesarias para garantizar esa meta.

### La escuela...

- Optimiza el potencial y el desempeño de los alumnos mediante una enseñanza brindada por maestros que emplean una colaboración y articulación en toda la escuela para facilitar la implementación de las mejores y más prometedoras prácticas pedagógicas basadas en investigaciones;
- Ofrece un ambiente educativo en el cual los salones de clases reflejan la diversidad étnica, lingüística, socioeconómica y de necesidades especiales de los salones de clases de California;
- Modela las mejores y más prometedoras prácticas pedagógicas basadas en investigaciones para los maestros en práctica, otros candidatos a certificación y profesionistas;
- Sirve como laboratorio para la investigación teórica y de acción, que contribuirá al cuerpo de conocimiento sobre planes de estudios, enseñanza, evaluación, crecimiento y desarrollo de los niños, participación y educación de los padres y la comunidad, y administración del plantel;

### Los Alumnos...

Crean un ambiente de comunidad positivo al demostrar que se han adueñado de su educación mediante la autodisciplina y altas expectativas.

### El Plan de Estudios...

Está basado en los estándares, fomenta las habilidades de pensamiento crítico y utiliza las mejores prácticas educativas. Incluye la enseñanza en las materias principales (Lengua y Literatura, Matemáticas, Ciencias, Ciencias sociales), así como en español, tecnología y las artes.

### La Comunidad Profesional...

Está dedicada a participar en un desarrollo profesional continuo que incluye la formación de capacidad de liderazgo, la colaboración y articulación en toda la escuela, la comunicación de "mejores prácticas" y las experiencias en la formación de equipos.

### La Comunidad Cooperativa...

florece como resultado de la colaboración con el cuerpo docente y los alumnos de la Universidad Estatal de California, Islas del Canal (California State University Channel Islands, CSUCI), y debido a las sólidas relaciones con los padres involucrados e informados, con los distritos del área y con las empresas que apoyan el programa educativo.

### Filosofía Educativa:

La Preparatoria de la Universidad en CSU, Islas del Canal tiene un programa educativo basado en los estándares que incluye la integración de las artes y la tecnología, así como la oportunidad de adquirir un segundo idioma. La tecnología está integrada al ambiente de aprendizaje, con la meta de que los alumnos mejoren el dominio de los estándares de California. Los alumnos también participan en programas extensivos de bellas artes, educación física y de enriquecimiento que les brindan una variedad de oportunidades para expresarse y descubrir fortalezas fuera del programa académico principal. En el papel de escuela de desarrollo profesional, estas prácticas están modeladas para maestros en práctica, otros candidatos a certificación y profesionistas, mediante la capacitación dentro de las instalaciones programada con regularidad y la investigación-acción, en conjunto con la CSU, Islas del Canal.

El ambiente de la Escuela Preparatoria de la Universidad en CSU, Islas del Canal ejemplifica los hallazgos de las múltiples investigaciones sobre las escuelas eficaces de los últimos veinticinco años y que han correlacionado los siguientes elementos con el aprendizaje y el éxito de los alumnos como factores centrales:

- Misión clara
- Sólido liderazgo educativo
- Oportunidades equitativas para aprender
- Altas expectativas
- Vigilancia frecuente del progreso de los alumnos
- Clima positivo
- Entorno seguro y ordenado



## Escuelas Charter de la Universidad

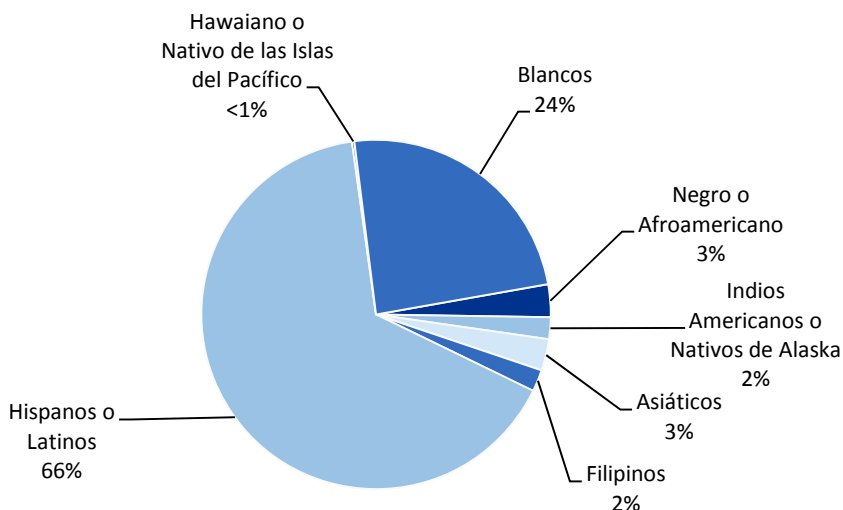
Linda Ngarupe  
Directora Ejecutiva  
lngarupe@pvsd.k12.ca.us  
Teléfono: 805) 482-4608



*"La misión de la Escuela Preparatoria de la Universidad Estatal de California (California State University, CSU), Islas del Canal es promover una educación basada en los estándares, en una cultura en la que todos los alumnos crezcan académica, social, física y emocionalmente y donde los profesionistas demuestren las habilidades y estrategias necesarias para garantizar esa meta."*

## Matrícula y Datos Demográficos

La matrícula total del año escolar 2009-10 fue de 450 estudiantes.



## Seguridad Escolar

La Escuela Preparatoria de la Universidad en la CSU, Islas del Canal está comprometida con la seguridad de los alumnos, del personal y de la comunidad. Con este fin, se ha desarrollado un plan completo para hacer frente a varias situaciones de emergencia. Creemos que los alumnos sólo pueden prosperar cuando se sienten seguros en cualquier situación, por ejemplo, en caso de un terremoto o de ser molestados por sus compañeros. Los padres y el personal trabajan de manera conjunta para identificar los posibles peligros y para tomar medidas preventivas. Practicar regularmente los procedimientos de emergencia hace de la seguridad una rutina y nos permite continuar con la educación. Los simulacros de terremoto, simulacros de cierre de emergencia y simulacros de incendio preparan al personal y a los alumnos, y los equipa con los procedimientos adecuados para mantenerse seguros en caso de una emergencia.

La enseñanza y práctica de la importancia de los premios y de la motivación intrínsecos es muy importante en la Preparatoria de la Universidad (University Preparation School, UPS) y en la Escuela Secundaria Charter de la Universidad (University Charter Middle School, UCMS) pero, además, tenemos un programa de refuerzo positivo que se usa para alentar, premiar y reconocer a los buenos ciudadanos. Debe recordarse que la gran mayoría de alumnos obedecen todas las reglas de la escuela todo el tiempo. Es importante entender la relación entre la demostración de autodisciplina y los resultados positivos que se obtienen al seguir las reglas. Los siguientes son ejemplos de actividades de refuerzo positivo puestas en práctica en UPS y en UCMS:

- Actividades después de clases
- Liderazgo de alumnos
- Reuniones de reconocimiento
- Viajes de estudio
- Privilegios por liderazgo
- Premios académicos
- Actividades extracurriculares
- Programas deportivos
- Clubes escolares
- Premios diversos

Las reglas se establecen para la seguridad y el bienestar de todos. Las infracciones de las reglas conducen a ciertas consecuencias y procedimientos disciplinarios. Enseguida se enumeran los procedimientos que debes conocer:

1. El exceso de retardos, interrupciones en clase, trabajos incompletos, problemas en el comedor, etc., darán como resultado la pérdida de privilegios y/o sesiones de orientación con nuestro asesor. Esto se puede asignar antes de clases, en la hora de la comida o después de clases.
2. Referencias y reportes escritos por empleados de la escuela sobre tu conducta. Una referencia normalmente asienta que tuviste algún problema de asistencia, conducta o desempeño académico. Normalmente es el Director de la escuela, o alguien que él designe, quien atiende las referencias. El Director Ejecutivo (Superintendente) de la escuela puede atender los problemas serios. Las referencias escritas por varias infracciones pueden dar como resultado correcciones disciplinarias de niveles mayores.

*Continúa en la barra lateral*

## Acceso del Público al Internet

El público puede tener acceso a la red Internet a través de las bibliotecas públicas y otros sitios comunitarios (por ejemplo, la biblioteca *California State Library*). El uso del Internet en las bibliotecas se ofrece generalmente por orden de llegada. Algunas restricciones dependen del horario de operaciones, el tiempo límite por usuario (según la disponibilidad), los programas de *software* instalados y la capacidad de impresión.

## Seguridad Escolar

*Continúa de la izquierda*

3. Para ciertas faltas, se puede usar la Suspensión dentro del Campus (On-Campus Suspension, OCS) en lugar de la suspensión normal. La OCS se realiza durante el día de clases. Un administrador puede asignar la OCS por un periodo de uno a cinco días. Permanecerás en OCS durante todo el día escolar. Los permisos para ir al baño tienen un horario. Mientras estés en OCS, debes completar las tareas y los trabajos de servicio que te asignen tus maestros. Si causas problemas en la OCS, serás sujeto de medidas disciplinarias más estrictas.
4. Trabajos de servicio a la escuela: se asignan por ausentismo, por no cumplir con el castigo después de clases, por exceso de retardos, por falta de respeto, o bien se asignan a discreción de la administración.
5. Las suspensiones tienen lugar por infracciones relacionadas con el Código de Educación, Sección 48900, del párrafo "a" al "e".
6. Las suspensiones pueden tener lugar por infracciones relacionadas con el Código de Educación, Sección 48900, del párrafo "f" al "s".
7. Expulsiones: Hay ciertos actos graves de mala conducta por los cuales se te puede expulsar de la escuela. Ésta es una decisión administrativa y de la Junta de Administración de la Escuela (School Board) y es para las violaciones más graves de las reglas de la escuela.

El Plan de Seguridad Escolar fue revisado, actualizado y discutido con el cuerpo docente por última vez en febrero de 2010.

### Libros de Texto y Materiales Didácticos

La UPS selecciona libros de texto de una lista estatal de opciones aprobadas. Además, los maestros desarrollan las lecciones con base en los estándares del estado de California utilizando los materiales de apoyo más eficaces y adecuados para maximizar las oportunidades de aprendizaje de todos los alumnos. Para encontrar una lista de los estándares del estado, visite el sitio web del Departamento de Educación de California (California Department of Education, CDE). Todos los alumnos reciben libros de texto para todas las materias relevantes y pueden solicitar un libro para usarlo en casa.

Los libros de texto se adoptan de la lista más reciente aprobada por el estado y concuerdan con el contenido y los ciclos de los marcos del plan de estudios aprobados por la Junta Estatal de Educación (State Board of Education).

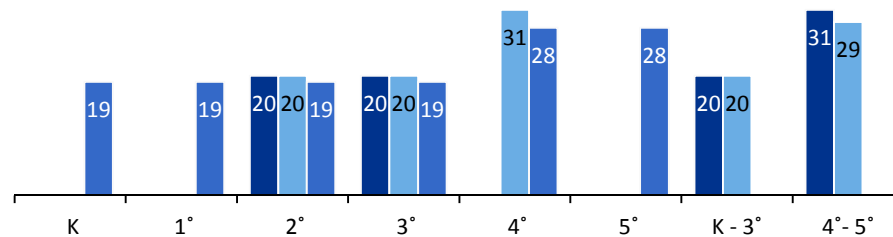
Lista de Libros de Texto y Materiales Didácticos		
Materia de estudio	Libro	Año que se Introdujo
Inglés y Literatura	Houghton-Mifflin	2002
Matemáticas	Envisions	2009
Ciencias Naturales	Harcourt	2000
Historia-Ciencias Sociales	Harcourt	2000

Nota: La fecha más reciente en que se recopiló y verificó esta información fue en marzo de 2011.

### Alumnado por Clase

07-08 08-09 09-10

La gráfica muestra los datos acumulados del número promedio de alumnos por clase durante los tres años más recientes.



### Distribución del Alumnado — Número de aulas según el tamaño del grupo

Grado	07-08			08-09			09-10		
	1-20	21-32	33+	1-20	21-32	33+	1-20	21-32	33+
K							5		
1º							5		
2º	3			5			4		
3º	4			2			4		
4º					1			5	
5º								5	
K - 3º	8			8					
4º - 5º		5			5				

### Existencias de Libros y Materiales Didácticos

La siguiente información muestra el porcentaje de alumnos que carecen de sus libros de texto y materiales didácticos propios.

Escuela Preparatoria de la CSU Islas del Canal	
Materia de estudio	Alumnos sin libros
Lectura/Inglés	0%
Matemáticas	0%
Ciencias Naturales	0%
Historia-Ciencias Sociales	0%
Artes Visuales y Actuación	0%
Idioma Extranjero	0%
Salud	0%



### Participación de los Padres de Familia

Invitamos a todos los padres a ofrecerse como voluntarios y a participar en nuestros programas escolares. Ofrecemos una variedad de oportunidades para que los padres participen y contribuyan con nuestra comunidad escolar: Consejo Asesor Escolar (School Advisory Council); Comité de Adquisición del Idioma Inglés (English Language Acquisition Committee); PTSA; entrenamiento deportivo; y lugares como voluntarios en los viajes de estudios, actividades en el salón de clases, eventos escolares como nuestro Luau anual, la carrera Dolphin Fun Run y el Festival de la Cosecha (Harvest Festival). Instamos a los padres a comunicarse con la escuela en cualquier momento para solicitar informes sobre estas oportunidades y más.

Para obtener más información sobre cómo participar, comuníquese con Charmon Evans, Directora de la UPS, al (805) 482-4608.

## Inspección de los Elementos de las Instalaciones Escolares

La tabla muestra los resultados de la inspección más reciente de la escuela utilizando el formulario Herramienta de Inspección de las Instalaciones (FIT) o un formulario equivalente. La siguiente lista muestra los elementos inspeccionados:

- **Sistemas:** Sistemas de gas/conductos, sistema mecánico, (calefacción, ventilación, aire acondicionado) y alcantarillado
- **Interiores:** Superficies interiores (pisos, techos, paredes y investiduras de ventanas)
- **Limpieza:** Control de plagas/insectos, limpieza general (terrenos, edificios, salones y áreas comunes)
- **Sistema eléctrico:** Interiores y exteriores
- **Baños/bebederos:** Baños, lavabos/bebederos (interiores y exteriores)
- **Seguridad:** Equipo de seguridad contra incendios, sistemas de emergencia, materiales dañinos (interior y exterior)
- **Sistemas estructurales:** Condición de la estructura y techos
- **Exteriores:** Ventanas, puertas, entradas, bardas, patios y terrenos para jugar

## Condición de las Reparaciones Efectuadas en las Instalaciones

La inspección determina el estado de la reparación y lo califica según la condición: buena, aceptable o mala. El resumen general de la condición de las instalaciones se califica en las categorías de ejemplar, bueno, aceptable o condición mala.

Condiciones y Mejoras de las Instalaciones Escolares			
Elemento inspeccionado	Estado de la reparación	Elemento inspeccionado	Estado de la reparación
Sistemas	Bueno	Baños/bebederos	Bueno
Interiores	Bueno	Seguridad	Bueno
Limpieza	Bueno	Sistemas estructurales	Bueno
Sistema eléctrico	Bueno	Exteriores	Bueno
Resumen general de la condición de la escuela			Bueno
Fecha más reciente de la inspección de las instalaciones			07/06/10
Fecha más reciente en que se completó el formulario de inspección			07/06/10

**Nota:** En la fecha en que las instalaciones fueron inspeccionadas no se encontraron deficiencias.

## Instalaciones Escolares

La Escuela Preparatoria de la Universidad en CSU, Islas del Canal es un ambiente de trabajo para los alumnos y el personal que refleja los principios tanto de nuestra escuela como de nuestra comunidad. Además, constantemente se realizan las reparaciones y el trabajo de mantenimiento necesarios para garantizar la seguridad de las instalaciones. Como miembros responsables de la comunidad, nos enorgullecemos del ambiente de nuestra escuela y mantenemos el campus limpio y bien arreglado.

La UPS ocupa 24 salones de clases, incluyendo una biblioteca. La UPS tiene, además, un salón multitosos, un salón para recursos y para actividades de habla/lenguaje. El campus escolar tiene una gran área de pasto para atletismo, un área para comer y un bonito jardín.

Este campus recibe mantenimiento de manera frecuente y está en buenas condiciones. La limpieza diaria de la escuela está a cargo de un equipo de conserjes que está formado por un conserje de tiempo completo y dos de medio tiempo. La cuadrilla de limpieza limpia en las tardes, después de las horas de clase, y el conserje de tiempo completo está aquí para limpiar y dar mantenimiento diario durante las horas de clase.

Los supervisores del campus, los vigilantes del patio de juegos, los maestros y la administración de la escuela supervisan las áreas comunes antes de clases, después de clases, en la hora de la comida, en el descanso y en los periodos para cambio de salón. El personal de la escuela trabaja en colaboración con el Oficial Asignado a la Escuela (School Resource Officer, SRO) que trabaja con todas las escuelas de Camarillo y que el Departamento del Alguacil del Condado de Ventura proporciona para garantizar la seguridad de todos los alumnos y del personal.



## Examen de Aptitud Física de California

En la primavera, todos los alumnos de 5º, 7º y 9º grado deben participar en el Examen de Aptitud Física de California (*Physical Fitness Test, PFT*). La Junta de Educación Estatal designó el *Fitnessgram*® como la prueba de aptitud física para los alumnos de las escuelas públicas de California. Este examen mide seis áreas clave:

1. Capacidad aeróbica
2. Composición corporal
3. Flexibilidad
4. Fuerza y resistencia abdominal
5. Fuerza y resistencia de la extensión del torso
6. Fuerza y flexibilidad de la parte superior del cuerpo

El principal objetivo de *Fitnessgram*® es ayudar a los alumnos a que adquieran el hábito de practicar la actividad física durante toda la vida. No hay información disponible para el año escolar 2009-2010 de la Escuela Preparatoria de la Universidad en cuanto al Examen de Aptitud Física (*Physical Fitness Test, PFT*) de California. Para obtener información más detallada sobre el examen PFT de California, visite el sitio: [www.cde.ca.gov/ta/tg/pf/](http://www.cde.ca.gov/ta/tg/pf/).





### Exámenes Estandarizados y Reporte de Resultados

El programa de los exámenes estandarizados STAR (*Standardized Testing and Reporting*) consiste de varios exámenes claves, como son los Exámenes Estandarizados de California (CST), las Evaluaciones Modificadas de California (CMA) y las Evaluaciones de California para el Desempeño Alterno (CAPA). Los exámenes CST son pruebas de opción múltiple en las áreas de Inglés y Literatura, Matemáticas, Ciencias Naturales e Historia-Ciencias Sociales para distintos grados. Algunos alumnos en grados específicos deben tomar además la prueba de composición escrita.

Los exámenes CST tienen como finalidad conocer el nivel de desempeño académico de los alumnos de California en relación a los Contenidos de Enseñanza Estandarizados. Los conocimientos estándares describen los conceptos y habilidades que los estudiantes deben aprender por materia de estudio y grado.

La evaluación CMA es una prueba modificada para los alumnos que presentan alguna discapacidad de aprendizaje y que estudian bajo un Programa de Educación Individualizada (IEP). La evaluación está diseñada específicamente para los alumnos cuya discapacidad les impide demostrar que han alcanzado el dominio de los conceptos de su grado sin ofrecerles modificaciones.

El examen CAPA es una evaluación alternativa para los estudiantes que presentan una discapacidad cognitiva severa y que son incapaces de presentar los exámenes CST sin adaptaciones o modificaciones, y el CMA igualmente sin ajustes.

Para obtener un reporte completo de todos los exámenes, la tasa de participación, los grupos y los resultados por grados, visite el sitio: <http://star.cde.ca.gov/>. Y si desea conocer más del programa de exámenes STAR, visite la guía en: [www.cde.ca.gov/ta/tg/sr/documents/starpkt5intrpts.pdf](http://www.cde.ca.gov/ta/tg/sr/documents/starpkt5intrpts.pdf).



### Exámenes Estandarizados STAR — Datos comparativos de Tres Años de Todos los Alumnos

Los resultados de los exámenes STAR (*Standardized Testing and Reporting Program*) se evalúan como niveles de conocimiento para comprobar el rendimiento académico de los alumnos en su dominio de los estándares académicos estatales. Los cinco niveles de conocimiento son: **Avanzado** (que excede los estándares estatales), **Dominio** (que alcanza los niveles estatales), **Básico**, **Inferior al básico** y **Muy inferior al básico**. Los estudiantes que obtienen resultados en el nivel de *dominio* o *avanzado* demuestran que han alcanzado el conocimiento de determinados conceptos según la materia. Las siguientes tablas muestran el porcentaje de estudiantes que obtuvieron el nivel de *dominio* o *avanzado* en las áreas de Inglés y Literatura, Matemáticas, y Ciencias Naturales.

Porcentaje de Alumnos con Nivel de Dominio o Avanzado

	Escuela Preparatoria de la CSU Islas del Canal			California		
	07-08	08-09	09-10	07-08	08-09	09-10
Inglés y Literatura	47%	50%	50%	46%	50%	52%
Matemáticas	55%	62%	54%	43%	46%	48%
Ciencias Naturales	45%	54%	53%	46%	50%	54%

### Resultados de los Exámenes STAR por Grupos — Inglés, Matemáticas, y Ciencias Naturales

Porcentaje de Alumnos con Nivel de Dominio o Avanzado

Grupo	Resultados - Primavera de 2010		
	Inglés y Literatura	Matemáticas	Ciencias Naturales
Todos los alumnos del distrito	68%	63%	77%
Todos los alumnos en la escuela	50%	54%	53%
Hombres	48%	55%	71%
Mujeres	53%	53%	38%
Hispanos o Latinos	41%	45%	42%
Blancos	72%	76%	72%
Con desventajas económicas	28%	34%	31%
Estudiantes de Inglés	19%	23%	28%
Alumnos con discapacidades	31%	55%	❖

❖ Los resultados no se muestran cuando el número de alumnos evaluados es de 10 o menos dado que el total de estudiantes en esta categoría es muy reducido para obtener resultados estadísticos o con el fin de proteger la privacidad del estudiante.



### Índice del Desempeño Académico

El Índice de Desempeño Académico (*Academic Performance Index, API*) es una medida anual del desempeño académico y el progreso de las escuelas en California. El API es un puntaje en una escala de 200 a 1,000 que refleja el nivel de desempeño académico de un grupo determinado de estudiantes, la escuela o el distrito basado en los resultados de todo el estado. El resultado API de 800 es el objetivo para todo el estado.

El reporte anual del ciclo API incluye la Base y el Crecimiento de éste. La Base del API comienza el reporte del ciclo y se muestra aproximadamente un año después de que se administró la prueba (por ejemplo: los resultados Base del API del año 2009 se calculan de los resultados de los exámenes de todo el estado comenzando en la primavera de 2009, y se muestran hasta mayo de 2010). El Crecimiento API se muestra después de la Base API pero se calcula de los resultados de los exámenes del siguiente año, (por ejemplo, el Crecimiento API se calcula de los resultados estatales usados en las pruebas de la primavera de 2009 que se muestran en agosto de 2010). Por lo tanto, el ciclo del reporte de resultados API de 2009-10 incluye la Base del Indicador API del 2009 y el Crecimiento API del 2010. Para conocer más sobre el API, consulte la guía informativa en el sitio: [www.cde.ca.gov/ta/ac/ap/documents/infoguide08.pdf](http://www.cde.ca.gov/ta/ac/ap/documents/infoguide08.pdf) y la guía general API en: [www.cde.ca.gov/ta/ac/ay/documents/overview09.pdf](http://www.cde.ca.gov/ta/ac/ay/documents/overview09.pdf).

### Rangos del Índice del Desempeño Académico

Rangos del Índice de Desempeño Académico (API) — Comparación de tres años			
	2007	2008	2009
Rango API estatal	6	5	5
Rango API de escuelas similares	4	2	2

### Aumento del Índice de Desempeño Académico

Aumento del API por Grupo de Alumnos — Comparación de tres años			
Grupo	Cambio del API actual		
	07-08	08-09	09-10
Todos los alumnos en la escuela	-8	33	-17
Hispanos o Latinos	-27	39	-8
Blancos	-10	50	-11
Con desventajas socioeconómicas	-18	41	-11
Estudiantes de Inglés	-51	94	-41

### Aumento del API – Comparación del Índice de Desempeño Académico 2010

Aumento del API por Grupo — Comparación en 2010		
Grupo	Aumento del API en 2010	
	Escuela Preparatoria de la CSU Islas del Canal	California
Todos los alumnos	773	767
Hispanos o Latinos	719	715
Blancos	880	838
Con desventajas socioeconómicas	658	712
Estudiantes de Inglés	618	692
Alumnos con discapacidades	730	580



### Rangos del Índice de Desempeño Académico

Las escuelas se dividen en diez categorías de igual tamaño llamadas “percentile” donde 1 corresponde al nivel del percentile más bajo del API, y 10 al más alto. El rango de la escuela dentro del resultado del estado compara su API con los resultados de las otras escuelas, dentro de su mismo tipo (primaria, secundaria o preparatoria). Un API de “escuelas similares” refleja cómo se compara una escuela con 100 escuelas semejantes. La tabla muestra los datos recopilados para la clasificación API y los rangos API de las escuelas similares, cuya información está disponible.

### Aumento del Índice de Desempeño Académico

La tabla muestra el cambio actual de los puntos obtenidos o perdidos en el API durante los tres años pasados, según el grupo de estudiantes, y los resultados del API de 2010.

### Aumento del API – Comparación del Índice de Desempeño Académico 2010

Esta tabla muestra el aumento del Índice de Desempeño Académico (API) de la escuela, el distrito y el estado correspondiente al año 2010 por grupo estudiantil.



**Nota sobre las evaluaciones API:** Sólo se reportan los datos de los grupos numéricamente significativos. Para ser considerado numéricamente significativo en el API, el grupo debe tener (1) al menos 50 alumnos con puntaje válido y que totalicen el 15% de los resultados ó (2) un mínimo de 100 alumnos con puntajes válidos en las evaluaciones.

### Progreso Anual Adecuado

Criterios del Progreso Anual Adecuado (AYP)		
Escuela Preparatoria de la CSU Islas del Canal		
Cumplieron con el AYP General	No	
Criterios de AYP	Inglés y Literatura	Matemáticas
Tasa de participación	Sí	Sí
Porcentaje de dominio	No	No
Índice API	Sí	
Tasa de graduación	✧	

✧ No es aplicable. La tasa de graduación de los criterios AYP corresponde a las escuelas preparatorias.

### Programa de Intervención Federal

Las escuelas que reciben fondos del Título I podrían ingresar al Programa de Mejoramiento (*Program Improvement, PI*) si no alcanzan el Progreso Anual Adecuado (*Adequate Yearly Progress, AYP*) durante dos años consecutivos en la misma materia de estudio (Inglés y Literatura, y Matemáticas) o sobre el mismo indicador (Índice de Desempeño Académico, API, o en la tasa de graduación). Por cada año adicional que no alcancen el AYP, pasan al próximo nivel de intervención. La tabla siguiente muestra la información del año escolar 2010-11 sobre el estatus de la escuela y el distrito en el Programa de Mejoramiento. Para obtener más información, visite: [www.cde.ca.gov/ta/ac/ay/](http://www.cde.ca.gov/ta/ac/ay/).

Programa de Intervención Federal	
Escuela Preparatoria de la CSU Islas del Canal	
Estado en el Programa de Mejoramiento (PI)	En PI
Primer año en el programa PI	2008-2009
Año de ingreso al programa PI	Año 3
Número de escuelas identificadas para el programa PI	2
Porcentaje de escuelas identificadas para el programa PI	100%

### Suspensiones y Expulsiones

La tabla muestra el índice de suspensiones y expulsiones (el total de incidentes dividido entre el total de alumnos matriculados en la escuela) durante el período de los tres años más recientes.

Índice de Suspensiones y Expulsiones			
Escuela Preparatoria de la CSU Islas del Canal			
	07-08	08-09	09-10
Índice de suspensiones	0.022	0.018	0.016
Índice de expulsiones	0.000	0.000	0.002

### Progreso Anual Adecuado

La ley Ningún Niño Debe Quedarse Atrás (*No Child Left Behind, NCLB*) exige que todas las escuelas y distritos cumplan con los requisitos de Progreso Anual Adecuado (*Adequate Yearly Progress, AYP*). Para cumplir con estos estándares, las escuelas públicas y los distritos de California deben alcanzar o superar los criterios en cuatro áreas fundamentales:

1. Tasa de participación en las evaluaciones estatales de Inglés y Literatura, y Matemáticas.
2. Porcentaje de alumnos con nivel de dominio en las evaluaciones estatales de Inglés y Literatura, y Matemáticas
3. Puntajes en el Índice de Desempeño Académico (API)
4. Tasa de graduación para las escuelas preparatorias

La tabla muestra si la escuela alcanzó o falló en el cumplimiento del AYP general, y si cumplió con los requisitos del AYP en el año 2009-10. Para obtener más información, visite el sitio: [www.cde.ca.gov/ta/ac/ay/](http://www.cde.ca.gov/ta/ac/ay/).



“La Preparatoria de la Universidad en CSU, Islas del Canal tiene un programa educativo basado en los estándares que incluye la integración de las artes y la tecnología, así como la oportunidad de adquirir un segundo idioma”

### Aptitudes de los Maestros

Información de los Maestros con Credencial de Docentes			
	Escuela Preparatoria de la CSU Islas del Canal		
Maestros	07-08	08-09	09-10
Con acreditación completa	27	24	22
Sin acreditación completa	1	1	0
Enseñanza fuera del área de competencia	0	0	0

### Asignaciones Incorrectas de Maestros y Puestos Vacantes

La tabla muestra el número de maestros incorrectamente asignados (sin la autorización legal apropiada) y el número de puestos vacantes de maestros (los que no estuvieron ocupados por maestros asignados para enseñar el curso completo desde el principio del año escolar o del semestre). Por favor tome en cuenta que el total de maestros que estuvieron incorrectamente asignados incluye a los maestros de los Estudiantes de Inglés.

Asignaciones Incorrectas y Puestos Vacantes de Maestros			
	Escuela Preparatoria de la CSU Islas del Canal		
	08-09	09-10	10-11
Asignaciones incorrectas de maestros de los Estudiantes de Inglés	0	0	0
Total de asignaciones incorrectas de maestros	0	0	0
Puestos vacantes de maestros	0	0	0

### Maestros que Cumplen con la Ley Ningún Niño Debe Quedarse Atrás

La ley Ningún Niño Debe Quedarse Atrás (*No Child Left Behind, NCLB*) exige que todos los maestros de las áreas académicas básicas estén "altamente capacitados". Esto significa que deberán poseer un título de licenciatura, una credencial apropiada como docentes de California y haber demostrado ser competentes en cada asignatura que enseñan. La tabla muestra información de los maestros que cumplieron con la ley NCLB en el año 2009-10. Para obtener más información sobre las aptitudes de los maestros con respecto a la ley NCLB, visite la página: [www.cde.ca.gov/nclb/sr/tq](http://www.cde.ca.gov/nclb/sr/tq).

Maestros que Cumplen con la Ley NCLB		
	Porcentaje de clases en las materias básicas	
	Impartidas por maestros que cumplen con NCLB	Impartidas por maestros que no cumplen con NCLB
Escuela Preparatoria de la CSU Islas del Canal	100.0%	0.0%
Todas las escuelas del distrito	100.0%	0.0%
Escuelas con niveles altos de pobreza	✧	✧
Escuelas con niveles bajos de pobreza	100.0%	0.0%

**Nota sobre ley NCLB:** Se define como escuelas con niveles altos de pobreza a aquellas instituciones que tienen una participación estudiantil del 75% o mayor en la compra de alimentos a precio reducido o gratuitos. Las escuelas con niveles bajos de pobreza tienen una participación del 25% o menor en estos programas de comida.

✧ No es aplicable.

### Aptitudes de los Maestros

La tabla muestra información de las credenciales y aptitudes de los maestros. Para obtener más información, visite el sitio: <http://data1.cde.ca.gov/dataquest/>.



### Asesores Académicos y Personal de Apoyo

Esta tabla muestra la información de los asesores académicos y el personal de apoyo que labora en la escuela dentro de un horario equivalente de tiempo completo (FTE).

Asesores Académicos y Personal de Apoyo	
Asesores académicos	Relación y horario FTE
Number of Academic Counselors (FTE)	0.00
Ratio of Students Per Academic Counselor	✧
Personal de apoyo	Horario FTE
Asesor (comportamiento social o guía profesional)	0.25
Maestro de biblioteca multimedia (bibliotecario)	0.50
Asistentes profesionales de servicios para la biblioteca multimedia	0.00
Psicólogo	1.00
Trabajador social	0.00
Enfermera	1.00
Especialista en habla, lenguaje y audición	0.50
Especialista en recursos (no docente)	1.00
Otros	0.00
✧ No es aplicable.	



## Desarrollo Profesional

Cada año, se celebran tres días de desarrollo profesional en agosto, antes de la llegada del año escolar y de los alumnos. Estos días de desarrollo profesional cubren capacitación y temas como (entre otros) exámenes, evaluación y responsabilidad, estrategias de diferenciación, mejora educativa, estándares estatales, aprendizaje basado en proyectos, Desarrollo del Idioma Inglés (English Language Development, ELD), inmersión doble, estrategias para el manejo del salón de clases y modelo de Respuesta a la Intervención (Response to Intervention, RtI). Un día de desarrollo profesional tiene lugar a mediados del año y dos días adicionales tienen lugar al término de cada año escolar. Además, los maestros se reúnen semanalmente para una tarde de desarrollo del personal, que incluye una variedad de temas de desarrollo profesional y capacitación que ahondan en el desarrollo profesional brindado en agosto.

Además de los días de desarrollo profesional ofrecidos a lo largo del año escolar, la escuela tiene el objetivo de garantizar al personal oportunidades para asistir a talleres y conferencias fuera del plantel siempre que sea posible. Los maestros de UPS y de UCMS participan frecuentemente en las valiosas oportunidades ofrecidas por la Oficina de Educación del Condado de Ventura, que incluyen, entre otras, talleres para reforzar los modelos y estrategias de RtI.

Los maestros colaboran para implementar estrategias y estructuras de desarrollo profesional durante su Tiempo del Equipo Activo de Colaboración (Active Collaboration Team Time, ACTT), que tiene lugar durante el día escolar mientras los alumnos están activamente aprendiendo con los Maestros del Equipo de Especialistas. Durante el ACTT, los maestros trabajan en equipos para revisar el trabajo de los alumnos, revisar su desempeño y guiar y mejorar su enseñanza en el salón de clases.

Durante los pasados tres años escolares, dedicamos seis días cada año al personal y al desarrollo profesional.

## Información Financiera de la Escuela

La tabla muestra la información del sueldo promedio de los maestros y un desglose de los gastos por estudiante de esta escuela, procedentes de fuentes restringidas y no restringidas.

Información Financiera de la Escuela	
	Escuela Preparatoria de la CSU Islas del Canal
Gastos totales por alumno	\$8,374
Gastos por alumno de fuentes restringidas	\$1,024
Gastos por alumno de fuentes no restringidas	\$7,350
Sueldo promedio anual de los maestros	\$63,345

## Comparación de la Información Financiera

La tabla muestra los gastos por alumno procedentes de fuentes no restringidas y el salario promedio del maestro. Estos datos son comparados con los datos del distrito y del estado.

Comparación de la Información Financiera		
	Gastos por alumno de fuentes no restringidas	Sueldo promedio anual de los maestros
Escuela Preparatoria de la CSU Islas del Canal	\$7,350	\$63,345
California	\$5,681	\$68,212
Porcentaje diferencial entre la escuela y el estado de California	+22.7%	-7.7%

## Información Financiera

La información que se muestra en el informe SARC corresponde al año fiscal 2008-09. La información fiscal disponible más actualizada, provista por el estado, está siempre dos años atrasada con respecto al año escolar en curso y un año atrás en relación a la mayor parte de los datos restantes incluidos en este informe. Para obtener información detallada sobre los datos fiscales, visite los sitios: [www.cde.ca.gov/ds/fd/cs](http://www.cde.ca.gov/ds/fd/cs) y [www.cde.ca.gov/ds/fd/ec](http://www.cde.ca.gov/ds/fd/ec).

## Tipos de Servicios Subvencionados

Como otras escuelas públicas, la Escuela Preparatoria de la Universidad en la CSUCI recibe del estado la asignación por alumno. Además, la escuela recibe ciertos fondos categóricos con base en el número de alumnos de bajos ingresos y de Estudiantes del Idioma Inglés. La UPS gasta la mayoría de los fondos asignados en salarios y prestaciones de los maestros, apoyo en el salón de clases y libros de texto, todo lo cual se relaciona directamente con la enseñanza en el salón de clases. Nuestra trabajadora y dedicada PTSA recauda fondos para ayudar a mantener los viajes de estudio, las reuniones y diversas actividades de los alumnos. Mediante el financiamiento categórico (Título I, Título III, Reducción del tamaño de los grupos) la UPS puede ofrecer enseñanza e intervenciones adicionales, además de apoyo para Estudiantes del Idioma Inglés y para alumnos de bajos ingresos. La escuela emplea a un Especialista en Intervenciones, que trabaja con grupos pequeños de alumnos en matemáticas y lengua y literatura.

## Informe de Responsabilidad Escolar

La información de este documento es suministrada por el Departamento de Educación de California (CDE), la escuela y la oficina del distrito escolar. Para obtener más información sobre las escuelas y distritos de California, visite [Data-Quest](http://data1.cde.ca.gov/dataquest) en <http://data1.cde.ca.gov/dataquest>. DataQuest es un recurso en línea que brinda informes de responsabilidad escolar, datos de exámenes, matriculación, graduados, abandonos escolares, inscripción en cursos, contratación de personal e información relacionada con los Estudiantes de Inglés.

Todos los datos son precisos hasta febrero de 2011.

PUBLICADO POR:

**SIA** School  
Innovations  
& Advocacy  
www.sia-us.com | 800.487.9234